

# ProEco 4 - Avril 2010

En ce printemps 2010, ProEco vient de fêter ses 10 ans. 10 ans déjà depuis la sortie de sa version 1.0 où il était encore lié aux anciens logiciels DOS (ProPrim, ProSPri, ProSec et ProSPec).

Pendant ces 10 ans, le logiciel a bien évidemment beaucoup évolué, mais il n'a plus jamais connu de changements majeurs.

Or en 10 ans, le reste de l'informatique a connu pas mal d'évolutions : le temps du Pentium équipé de Windows 98 avec des petits écrans est révolu. Les PC sont de plus en plus puissants, les écrans sont devenus plats et plus grands, l'internet s'est généralisé, et du côté des systèmes d'exploitation, après Windows 2000, XP, Vista, les nouveaux PC sont désormais équipés de Windows 7, le plus souvent proposé en version 64bits.

Il était indispensable de faire évoluer également ProEco vers de nouvelles technologies.

Bien entendu, pour faire tourner ProEco 4, il n'est pas nécessaire d'avoir le tout dernier PC en Windows 7 avec un écran géant. Il continuera à fonctionner sur des PC plus anciens, mais les limitations que nous avons fixées pour conserver une compatibilité sur des PC très anciens ont été supprimées pour permettre son utilisation avec les nouvelles technologies.

ProEco 3 pouvait encore être utilisé sur un Windows 95 mais il ne pouvait pas être utilisé sur un nouveau Windows 7 64bits. ProEco 4 pourra être utilisé en Windows 2000, XP, 2003, Vista, 2008, 7, en version 32 ou 64bits.

Au niveau de la taille des écrans, ProEco 4 exploitera mieux les écrans plus grands et pour cela, il demande une résolution minimale de 1024x768.

Tout cela ne devrait pas être une vraie contrainte, c'est un standard pour une écrasante majorité des PC en service en 2010. Le minimum nécessaire correspond à Windows 2000, donc il fonctionne même des PC ayant une dizaine d'années.

Les modifications réalisées dans le logiciel sont de deux types : Il y a les modifications plus ou moins transparentes, comme par exemple le changement de bases de données qui, bien que fondamentale, ne change rien à l'utilisation courante du logiciel, et les modifications plus visibles comme l'agrandissement d'une série de fenêtres du logiciels qui provoquent une réorganisation des informations, mais tout cela s'est fait en gardant malgré tout l'esprit ProEco tel qu'il existait dans les versions précédentes. L'adaptation à ProEco 4 devrait donc se faire sans difficultés.

En ce qui concerne l'installation :

**ProEco 4 ne s'installe pas comme les autres versions que vous avez déjà installées.**

**Cela demande plus de temps.**

**Une lecture de ce document est fortement recommandée.**

**Avant toute installation, une SAUVEGARDE COMPLETE de ProEco3 est INDISPENSABLE !!!!**

**[Voir les détails sur l'installation plus loin dans ce document](#)**

## Quels sont les changements dans ProEco 4 ?

### 1) La modification des bases de données :

Les bases de données de ProEco étaient en "Microsoft-Access 97", elles passent en "Firebird".

Il s'agit désormais d'une base de données "client/serveur" et non plus d'un partage de fichiers comme c'était le cas avec Access. Ce changement devrait donner une stabilité renforcée à vos données ProEco ainsi qu'une meilleure protection (voir plus bas dans le paragraphe sur la réorganisation des répertoires).

C'est aussi ce changement qui permet l'utilisation de ProEco sur des Windows 64bits.

A noter que si, pour beaucoup d'opérations, les différences de vitesse sont négligeables, cette nouvelle base de données est plus lente pour une série d'opérations. Cela se manifeste principalement lors des grands traitements qui nécessitent un parcours de toute la base de données. Certaines opérations, comme les sélections ou le démarrage, sont plus rapides.

**Lors du premier démarrage de ProEco 4, il vous proposera la conversion de vos données depuis Access vers Firebird. Cette conversion n'est pour l'instant pas obligatoire :**

- Si vous avez développé des logiciels extérieurs qui utilisent les bases de données de ProEco et que ces logiciels doivent encore être adaptés, vous pouvez temporairement répondre **NON** et rester en Access, même avec ProEco 4.

**Mais attention, il ne s'agit que d'une situation transitoire de quelques mois, et dans ce cas, ProEco 4 ne pourra pas être utilisé sur des Windows "64bits".**

- Si vous n'avez pas de raison particulière de rester en Access, nous vous conseillons de répondre **OUI** pour passer dès maintenant aux nouvelles bases de données Firebird. Attention cette opération prend un certain temps, en fonction de votre PC et du contenu de votre ProEco. Cela peut dans certains cas prendre plusieurs heures !!! Voir installation plus loin dans le document.

### 2) Agrandissement des fenêtres :

Toute une série de fenêtres sont réorganisées avec plus d'espace, dans une police Arial.

Pour l'instant cela ne concerne que les élèves. Les autres applications (Enseignants, Adresses Utiles...) seront adaptées plus tard.

Le changement le plus visible concerne la fiche élève en elle-même :

#### a) Onglet Elève :

- Intégration de données qui étaient dans des onglets secondaires, comme les numéros de carte d'identité, numéros nationaux, numéros SIS.

- Le numéro national est désormais composé d'une seule case pour permettre l'encodage de numéros nationaux non belges. Si vous avez défini des listes ou des documents personnels où apparaissaient les trois anciennes cases, il faudra les adapter pour ne conserver que la première zone qui reprend désormais le contenu complet de ce numéro;

- Agrandissement du numéro SIS également pour permettre l'encodage de numéros équivalents non belges;
- Ajout de cases pour une gestion future des exclusions et des élèves en intégration;
- Intégration de l'information sur les écoles propriétaires (pour les ProEco qui gèrent plusieurs écoles).

b) Onglet Adresses :

- Ajout d'un second email;
- Intégration des données manquantes de l'adresse libre qui étaient auparavant accessibles par un bouton;
- Agrandissement des zones CPost pour permettre des codes postaux plus longs et avec des lettres comme c'est le cas dans certains pays.

c) Onglet Parents :

- Ajout d'un second email;
- Intégration des autres informations sur la famille qui étaient auparavant dans des onglets "divers".

d) Onglet Diplômes (pour le secondaire) :

- Réorganisation des informations;
- Ajout d'une case pour connaître le nombre d'années passées au 1er degré;
- Ajout d'une case pour préciser que le CEB est un CEB équivalent.

e) Onglet Historique :

- Agrandissement des zones % pour le fondamental et permutation des deux premières cases qui sont désormais dans l'ordre : Français, Math, Sciences, Histoire/Géo.
- Suppression de zones qui n'étaient pas indispensables dans l'historique;
- Ajout d'une zone "détail" pour les lignes correspondant à de l'enseignement supérieur.

f) Onglet Divers :

- Réorganisation totale et fusion des deux anciens onglets divers avec les données restantes;
- Ajout de cases pour indiquer login et mot de passe pour les écoles qui ont des réseaux informatiques pour les élèves et qui souhaitent gérer ces données dans ProEco;
- Ajout d'une case "Date de la dernière visite médicale";
- Transformation des anciens comptes bancaires belges en zones IBAN et BIC. Si vous avez défini des documents ou listes reprenant les anciennes zones, il faudra les adapter en fonction de cette nouvelle organisation. La conversion des numéros de comptes déjà encodés est automatique, mais à l'avenir l'encodage devra se faire en IBAN / BIC.

g) Onglet Réserves :

- Modification totale de l'aspect de ces données. Les zones de réserve et de sélection sont désormais regroupées par 12. 10 groupes ont été prévus pour les zones de sélection, ce qui fait 120 zones de sélection possible, et 6 groupes ont été prévus pour les zones de réserve, ce qui fait 72 zones de réserve.

En fonction des groupes (voir les informations sur les paramètres), certaines zones sont globales (pour tout le ProEco), d'autres ont une définition par école (cela ne fait une différence que pour les

ProEco qui gèrent plusieurs écoles), d'autres ont des valeurs qui varient en fonction de la localisation (donc contenu différent entre 09/10 et 10/11).

h) Onglet Photo/Textes :

- Ajout d'un thème 33 pour la sauvegarde des documents imprimés (voir plus bas).

i) Onglet Transports Scolaires (pour les écoles spécialisées)

- Réorganisation des données.

j) Onglet Supérieur (pour les écoles supérieures)

- Réorganisation des données;

- Ajout de cases pour le remboursement du minerval en cas d'abandon;

- Ajout de zones encore non disponibles pour la gestion future des recours.

L'utilisation du F7 pour obtenir le détail sur une case contenant un code est doublée par le fait qu'on peut désormais utiliser soit le F7 soit faire un double-clic sur le libellé d'une zone pour avoir la signification de son contenu. Ceci pour permettre d'avoir facilement la signification d'un code aussi en consultation. Dans l'écran historique, le double-clic se fait sur le numéro de la ligne historique de l'élève.

D'autres fenêtres ont également été modifiées :

a) La fenêtre de sélections :

- Changement de présentation pour les zones de sélection, possibilité de sélectionner sur plusieurs valeurs;

- Ajout de deux tris libres. A noter que l'installation de la V4 supprime les tris libres élèves existants.

Vous devrez redéfinir ces tris libres en V4;

- Dans les sélections spéciales, possibilité de sélectionner sur les transformations de données;

- Dans les tris spéciaux, possibilité de trier sur les transformations de données.

b) Les fenêtres de gestion des classes, orientations, GrpEl :

- Agrandissement de la fenêtre.

c) Encodage des délibérations :

- Agrandissement de la fenêtre;

- Réorganisation des données pour l'enseignement fondamental pour respecter le même ordre des % que dans l'écran historique de la fiche élève.

d) Encodages des horaires et groupes (écoles secondaires) :

- Agrandissement des fenêtres.

e) Tris et Critères libres :

- Agrandissement de la fenêtre;

- Ajout de deux tris.

f) Les réunions de parents :

- Agrandissement des fenêtres.

### 3) Listes et Editeur :

- Les champs dans les différents thèmes sont désormais regroupés avec des sous-titres, ceci pour mieux s'y retrouver dans les thèmes qui contiennent beaucoup de données. Ces sous-titres apparaissent en gris. Un clic sur le sous-titre permet de l'ouvrir;
- Affichage du libellé long des champs pour une meilleure compréhension;
- Possibilité de faire des transformations sur les transformations. Exemple, la transformation d'une donnée "Code Ecole" ou "Code Adresse Utile" donne pour résultat un sigle de pays, ce sigle de pays peut être à nouveau transformé pour faire afficher par exemple le nom du pays;
- Meilleure gestion de la construction automatique des titres de listes;
- Dans les listes, les options d'impression (entête de page, pied de page, regroupements, portrait/paysage...) sont désormais accessibles dans un bouton différent de celui permettant l'impression, ceci pour gagner du temps lors de l'impression.

### 4) Les impressions :

Beaucoup de fenêtres d'impression ont été modifiées pour permettre de nouvelles options. Auparavant il était possible de pré-visualiser et d'imprimer. Désormais il est aussi possible de :

- Faire une impression PDF directement dans ProEco : A la place de l'impression normale, ProEco génère un fichier de type Acrobat/PDF avec le même contenu que le document imprimé. Ceci permet d'archiver le document, son envoi par mail, son impression différée...
- Faire une exportation PDF : A la place de l'impression normale, ProEco génère une série de documents PDF (un document par élève ou par enseignant). Chaque fichier PDF contient la page correspondant à l'élève ou l'enseignant concerné, si vous souhaitez par exemple fournir à chacun sa page personnelle.
- Faire un sauvetage du document dans les bases de données de ProEco : Le document n'est pas imprimé mais son image est sauvegardée et directement associée à l'élève ou l'enseignant concerné. Exemple : Impression d'une attestation à une série d'élèves, on imprime les documents, et en plus de cette impression, on sauve l'image des documents pour pouvoir les réimprimer en quelques clics de souris pour le cas où une réimpression serait nécessaire plus tard.

Les documents imprimés/sauvés sont automatiquement placés dans le nouveau thème 33 qui se trouve dans l'onglet "photo/texte" des fiches élèves et enseignants.

Dans ce nouveau thème on retrouve tous les documents qui ont été sauvés lors de leur impression et on peut les visualiser ou les réimprimer autant qu'on le souhaite.

Ces sauvetages sont liés au journal des opérations (menu autres) qui garde des traces de toutes les opérations importantes réalisées dans le logiciel, y compris ces sauvetages de documents. Chaque sauvetage de document reçoit donc un numéro d'opération et se retrouve dans ce journal. C'est aussi à cet endroit qu'on retrouve l'équivalent des thèmes 33 élèves et enseignants pour les sauvegardes de documents collectifs.

Attention, afin de ne pas trop prendre de place, les éventuelles images présentes dans les documents ne sont pas sauvées. Le format interne n'est pas un format PDF mais un format ProEco pour gagner de la place dans les bases de données.

#### 5) Les paramètres ProEco :

- Les paramètres utilisateurs s'enrichissent d'une série de paramètres qui se trouvaient précédemment dans les paramètres élèves. Cela concerne par exemple des choix d'ordre par défaut, des remises à blanc automatiques, des formats de titres de listes... Tout cela pouvant donc désormais être différent d'un utilisateur à l'autre, pour que chacun puisse faire ses choix sans les imposer à d'autres;

Attention, comme ces paramètres changent de nature, les anciens choix équivalents sont perdus lors du passage à ProEco 4, chacun devra donc refaire sa configuration;

- Ajout de paramètres pour les options d'impression et d'exportation (voir les générations de PDF ci-dessus);

- Dans les paramètres ProEco non personnels, ajout de paramètres pour la génération automatique de logins et de mots de passe pour les élèves (voir les nouvelles cases dans leur fiche);

- Suppression des options concernant les codes postaux français et luxembourgeois qui sont désormais toujours intégrés à ProEco (dans la version Firebird). Seule l'option des codes postaux personnels subsiste, elle donne la possibilité de compléter le fichier fourni avec des codes postaux d'autres pays en fonction de besoin personnels, avec désormais la possibilité d'y indiquer des codes postaux avec des lettres.

#### 6) Les paramètres élèves/étudiants

- Réorganisation complète de la fenêtre;

- Suppression de paramètres devenus inutiles;

- Ajout de paramètres sur la génération automatique de logins et mots de passe lors de la création de l'élève;

- Adaptation de la possibilité d'afficher ou non certains onglets de la fiche élève. Ajout de la possibilité de changer l'ordre de ces onglets;

- Choix de l'affichage direct de la mère ou du conjoint dans les anciens élèves (auparavant dans les anciens le conjoint remplaçait toujours la mère, désormais c'est optionnel);

- Simplification des passages lors des +1 de changement d'année scolaire. Désormais on peut suivre les choix classes suivantes de la gestion des classes (pour les écoles supérieures, dans la gestion des orientations) et décider de faire ou non le +1. Tous les autres choix ont disparu, au profit de la classe suivante de la gestion des classes qui permet un choix encore plus précis;

- Nouvelles zones de réserve et de sélection, regroupées par 12, certaines se définissent pour tout le ProEco, d'autres par école (pour les ProEco qui gèrent plusieurs écoles), d'autres voient leur valeur varier en fonction des localisations.

- Le nombre de possibilités a augmenté pour les zones de sélection;

- Une partie des paramètres comptables se définit maintenant par école et non plus globalement sur le ProEco.

## 7) Réorganisation des répertoires - Protection des données

a) Ajout de nouveaux sous-répertoires dans le dossier ProEco :

- **DataFB** : Nouveau dossier pour les bases de données FireBird (voir point b ci-dessous);
- **Temp** : Pour des fichiers temporaires générés par le logiciel. Ce dossier peut être vidé régulièrement sans danger;
- **Export** : Pour les fichiers PDF générés/exportés, voir le point 4 ci-dessus. La gestion de ce dossier vous appartient. Si vous générez des fichiers PDF, c'est à vous à les supprimer au moment où vous n'en avez plus besoin pour éviter que la taille de votre dossier ProEco augmente inutilement;
- **Config** : ProEco y place les fichiers de configuration et de licence.

b) Dossiers de données :

- Les anciens dossiers Etud, EtudP, Data, Prof, ProfP, Archiv qui contenaient les fichiers Access disparaissent.
- Les bases de données Firebird sont désormais toutes placées dans le nouveau dossier **DataFB**;
- Voir la protection des données au point d ci-dessous;
- Attention, si lors de l'installation vous avez choisi de garder temporairement une base de données en Access, les anciens dossiers restent utiles pendant le temps de cette transition et la protection des données ne vous concerne pas !!!

c) Dossiers qui ne changent pas :

- **Docu** : Ce sont vos modèles de documents, pas de changement dans la gestion de ce dossier. Pour rappel, la gestion de ce dossier vous appartient. C'est à vous à classer vos modèles de documents et à supprimer les fichiers que vous avez créés et qui ne sont plus utilisés;

- **Publ** : Les fichiers de référence "public" dont à besoin ProEco pour fonctionner.

A noter que désormais le plus gros de ces fichiers, le publ.fdb, n'est plus fourni directement dans le fichier d'installation des nouvelles versions de ProEco. Lorsqu'une nouvelle version de ce fichier de référence est disponible, c'est ProEco qui s'en rend compte et qui le télécharge lors du démarrage du logiciel. Même fonctionnement que lors d'une nouvelle version du mode d'emploi.

Au démarrage de ProEco 4, une nouvelle version de Publ.fdb sera téléchargée, ainsi qu'une nouvelle version du mode d'emploi, adaptée à ProEco 4.

- **Prog** : Le programme ProEco, ce dossier contient le ProEco.exe qui est le logiciel ProEco en lui-même.

- **BDE** : Ce dossier reste utile au bon fonctionnement du logiciel (Borland Database Engine).

d) Protection des données :

La protection des données était un des points faibles des fichiers Access. En effet, pour pouvoir y accéder, ProEco avait besoin d'un accès lecture/écriture sur les dossiers contenant les fichiers mdb (Etud, Data, Prof...), ce qui rendait ces fichiers vulnérables sur les réseaux.

Avec Firebird, la situation est différente, ProEco n'accède plus directement aux fichiers fdb, le système "Client/Serveur" fait que c'est le gestionnaire Firebird qui tourne sur votre serveur (votre PC si vous n'avez pas de réseau) qui accède aux données.

Pour tous les accès aux bases de données, ProEco ne lit plus et n'écrit plus directement dans les fichiers FDB, il dialogue avec Firebird qui lui répond, traite les données, lit et écrit dans les bases de données, mais agit en tant qu'Administrateur du réseau.

Quelles sont les conséquences de ce changement ?

- Si vous êtes seul à utiliser ProEco sur un PC unique, ou si vous avez un tout petit réseau sans protection particulière (deux ou trois PC dans la même pièce ou dans deux pièces voisines), il n'y en a pas, vous ne devez rien changer à vos habitudes. Continuez à veiller à ce que personne n'accède à votre PC, que personne ne fasse de copies de vos données, placez vos sauvegardes à l'abri des vols, comme auparavant.

Sauf exception, c'est votre cas si vous travaillez dans une école fondamentale ou une petite école secondaire.

- Si vous avez un réseau plus grand, avec plus d'utilisateurs, vous pouvez désormais installer des protections plus importantes pour protéger vos données ProEco contre l'effacement ou le vol. Il n'y a pas d'obligation, mais c'est évidemment fortement conseillé.

Comment faire ?

Tout simplement en utilisant les protections NTFS proposées par Windows.

Pour cela contactez votre gestionnaire réseau qui pourra se charger de cette opération ou vous conseillera pour la réaliser.

En pratique, une protection NTFS différente pour chacun des sous-dossiers de ProEco :

- **DataFB** : Aucun accès, ni lecture, ni écriture, sauf pour les Administrateurs.

Les fichiers les plus importants de ProEco seront donc à l'abri des effacements ou des vols.

- **Prog, BDE, Config** : Accès uniquement en lecture pour tout le monde, écriture uniquement pour les Administrateurs. Ces dossiers ne sont modifiés que par l'installation d'une nouvelle version ou lors d'un changement dans votre licence.

- **Docu, Publ, Export, Temp** : Accès en lecture/écriture pour tout le monde.

Bien entendu, comme pour les PC uniques, en tant qu'Administrateur, continuez à veiller à ce que personne n'accède à votre PC, ne fasse de copies des données. Placez vos sauvegardes dans des endroits sécurisés, à l'abri des vols et des destructions.

Les **Administrateurs** sont les personnes qui s'occupent de la partie technique du réseau (s'il y a lieu), mais aussi ceux qui sont chargés de l'installation de nouvelles versions du logiciel ou qui gèrent les sauvegardes des données. Ces personnes doivent garder l'accès complet sur les données, puisqu'elles en sont responsables. La nouvelle organisation est prévue pour empêcher à tous les autres utilisateurs d'y accéder d'une manière détournée avec tous les risques que cela pouvait comporter.

**Tout cela ne change bien évidemment rien au fait qu'IL VOUS APPARTIENT TOUJOURS de vous arranger pour ne pas perdre vos données en faisant régulièrement des SAUVEGARDES !!!!**

Ces sauvegardes doivent se faire **CHAQUE JOUR** pour les écoles où les données évoluent beaucoup (écoles secondaire et supérieures), elles doivent de faire **CHAQUE SEMAINE** pour les écoles où il y a moins de modification journalières comme les écoles fondamentales, mais **CHAQUE JOUR** aussi lors des périodes où il y a beaucoup de travail réalisé (septembre, octobre, juin...)

Ces sauvegardes doivent se faire sur des **SUPPORTS MULTIPLES** et **FIABLES** : clés USB, CD, disques externes.

Ne sauvegardez pas toujours sur le même CD, le même disque, la même clé USB, il est **INDISPENSABLE** de faire une tournante sur un minimum de **QUATRE** supports différents pour disposer de plusieurs copies indépendantes des données. Un CD s'abîme, se raye, plus vite qu'on ne le pense, un disque externe peut aussi crasher, **une clé USB semble parfaite et ne présenter aucun risque, or ce n'est pas le cas, elle peut se casser, se perdre, tomber dans l'eau, tout à coup ne plus fonctionner parce qu'elle a eu trop chaud ou trop froid !!!**

Placez vos supports de sauvegarde dans des endroits sécurisés, si possible différents, avec au moins une copie régulière hors de l'école.

Trop d'écoles perdent encore leurs données chaque année..... et cela ne concerne pas que ProEco !

La sauvegarde du ProEco 3 que vous réaliserez avant l'installation de ProEco 4 devra être conservée plusieurs jours, le temps de s'assurer que tout est correct dans le nouveau ProEco. Et ceci sans empêcher d'autres sauvegardes des données du ProEco 4 sur d'autres supports ou dans d'autres dossiers du même support.

Important : Avant de faire une copie d'un ProEco 4 vers un dossier sauvegarde qui contient un ProEco 3 (sur une clé usb ou autre), **IL FAUT D'ABORD VIDER le contenu du dossier ProEco de la cible**, sinon les fichiers ProEco 3 et 4 vont s'additionner dans le dossier de sauvegarde qui va occuper le double de l'espace nécessaire et vous risquez de retrouver tous ces fichiers devenus inutiles sur votre PC si un jour vous récupérez la sauvegarde.

Si votre ProEco est hébergé sur les serveurs Infodidac.NET, toutes les sauvegardes sont réalisées automatiquement chaque jour.

## Remarques générales :

- Si vous avez développé des logiciels extérieurs qui accèdent aux bases de données de ProEco, contactez Infodidac ASBL pour obtenir les codes d'accès aux nouvelles bases de données Firebird. Ces codes permettent désormais une différence entre accès uniquement en lecture et un accès en lecture/écriture.
- Si vous recopiez votre ProEco d'un PC vers un autre, par exemple "**copie à la maison...**", avant de recopier un ProEco4 dans un dossier plus ancien contenant encore un ProEco3 , il faut d'abord vider le contenu du dossier cible (voir remarque identique dans le paragraphe des sauvegardes ci-dessus). Si vous ne faites pas cela, le dossier ProEco du PC destination (cible) contiendra à la fois les fichiers anciens du ProEco 3 ainsi que les nouveaux du ProEco 4. Votre ProEco prendra donc le double de l'espace nécessaire et vous risquez de renvoyer ces anciens fichiers vers l'école le jour où vous ferez l'opération inverse, confirmant ainsi la répllication des anciens fichiers inutiles.

# Principes techniques de l'installation et de la migration FireBird

## Introduction

L'installation complète de la version 4 nécessite :

- du temps (au moins 1/2h pour une école fondamentale, plusieurs heures pour la migration d'une école secondaire ou d'une Haute Ecole);
- d'être sur le PC contenant réellement le ProEco (Si vous n'avez pas de réseau, c'est votre PC. Si vous avez un réseau c'est donc le serveur en lui-même. L'installation n'est pas possible sur un poste de travail du réseau);
- ce PC doit être minimum Windows 2000 (XP, 2003, Vista, 2008, 7) (Firebird va tourner sous forme de service)
- avoir un accès administrateur sur ce PC;
- avoir un accès Internet pour le téléchargement;
- avoir fait une sauvegarde complète de ProEco (l'intégralité du dossier ProEco).

Si le passage à la version 4 ne se passe pas bien, il faut pouvoir reprendre la sauvegarde complète.

Il est impossible de remettre une version 3 sur une version 4 juste en ré-installant.

S'il faut récupérer la version 3, il faut obligatoirement supprimer d'abord le contenu du dossier ProEco (ou le renommer) puis récupérer la sauvegarde.

## Déroulement installation automatique :

- Cette installation DOIT se faire le PC contenant le disque dur sur lequel se trouve réellement ProEco.
- Si vous avez un réseau, vous devez donc être **sur le serveur**;
- Si vous n'avez pas de réseau, que vous travaillez sur un **PC unique**, vous êtes dans les bonnes conditions, on peut considérer que vous êtes le serveur de vous-même;
- Cette installation est automatique pour les cas classiques. Si vous avez un système particulier, il faut contacter Infodidac pour étudier votre cas et choisir la meilleure méthode;
- Il faut être en mode réseau administrateur (Droits complets sur le PC/Serveur);
- Vous DEVEZ interdire à d'autres PC de lancer ProEco tout au long de la procédure;
- Il faut avoir une **sauvegarde complète de ProEco**, la garder, être prêt à pouvoir la remettre;
- Si votre ProEco est sur un des serveurs **Infodidac.NET**, l'opération d'installation et de conversion sera faite par Infodidac. Vous ne devez donc RIEN FAIRE, si ce n'est vérifier vos données quand vous constaterez que votre ProEco aura été migré.

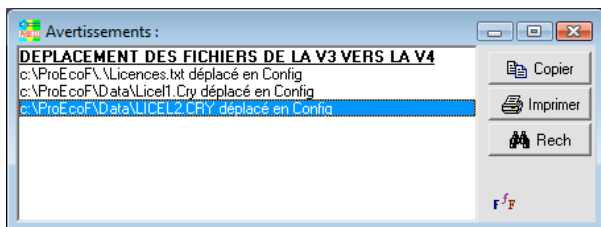
## Marche à suivre pour l'installation :

1) Télécharger la version 4, l'installer, d'une manière classique, APRES une SAUVEGARDE de ProEco3.

2) Démarrez ProEco.

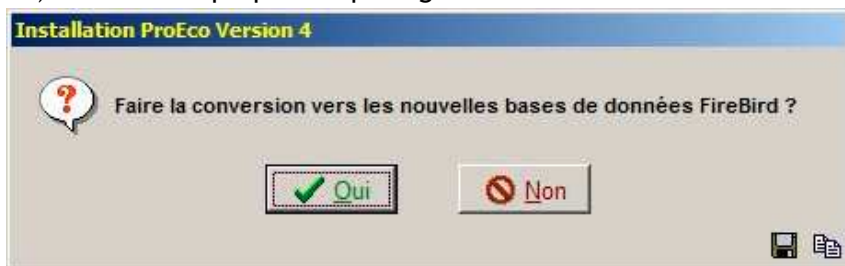
*En Windows Vista ou Windows 7, faire un clic droit "Démarrer en tant qu'Administrateur"*

2a) Au premier démarrage, il crée les nouveaux répertoires et déplace certains fichiers.



A partir de ce moment, impossible de remettre une version 3 sans effacer le contenu du dossier ProEco et récupérer la totalité de la sauvegarde.

2b) ProEco vous propose le passage aux bases de données Firebird. (Voir au début de ce document).



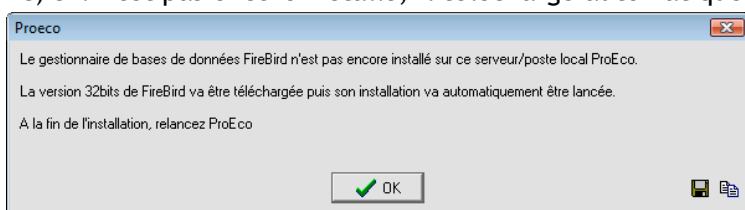
La suite des explications suppose que vous répondez **OUI** à la question.

Si vous répondez NON, votre ProEco 4 va rester en Access :

Pour rappel, cela ne doit normalement être choisi que si vous avez des raisons particulières de rester temporairement en Access (logiciel extérieur utilisant les BD par exemple). Dans ce cas il faudra faire plusieurs démarrages de ProEco successifs pour qu'il adapte les index d'Access. Un point dans le menu "Autres" de ProEco permettra de faire le passage à Firebird plus tard. Il s'agit bien d'une situation temporaire : Tous les ProEco Access devront être migrés en Firebird d'ici l'automne. Les ProEco Access ne fonctionnent pas sur des Windows 64bits, ils ne recevront plus de mise à jour des fichiers ProEcoPubl, ils ne seront pas capables d'importer des fichiers élèves/enseignants (transferts entre écoles) en provenance de ProEco déjà en Firebird.

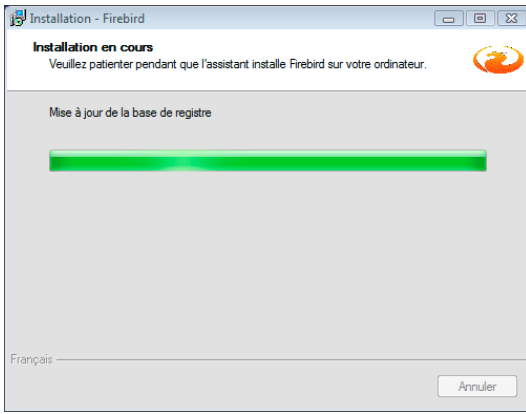
*Rendez-vous directement au point 4b) ci-dessous pour la suite des explications.*

2c) S'il n'est pas encore installé, il télécharge automatiquement FireBird



et s'arrête, en lançant l'installation du système de base de données FireBird.

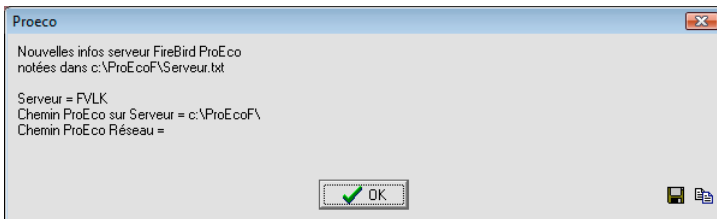
2d) Il installe le système serveur FireBird avec des paramètres définis par ProEco, il démarre le service/serveur FireBird à la fin de la procédure.



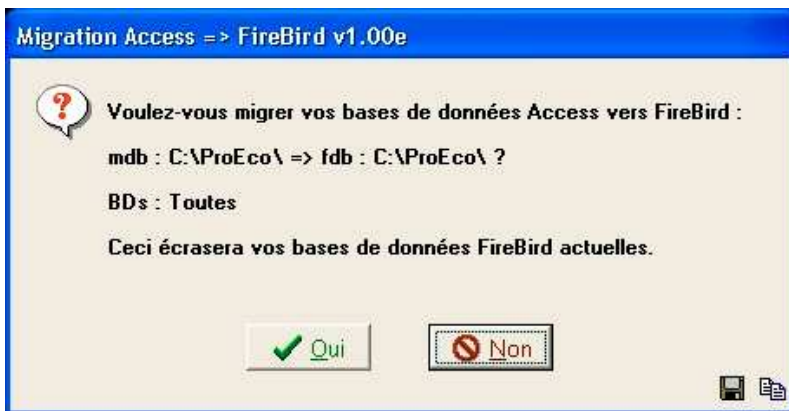
### 3) Relancez ProEco.

*En Windows Vista ou Windows 7, faire un clic droit "Démarrer en tant qu'Administrateur"*

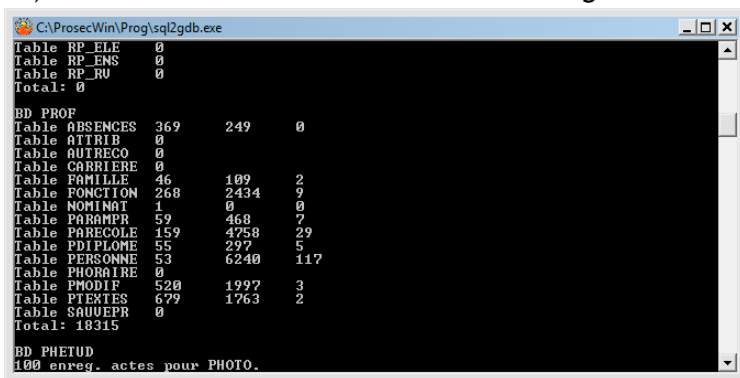
#### 3a) ProEco crée le fichier témoin d'emplacement des BD.



#### 3b) Il télécharge l'outil de migration (sql2gdb.exe) et propose de lancer la migration :



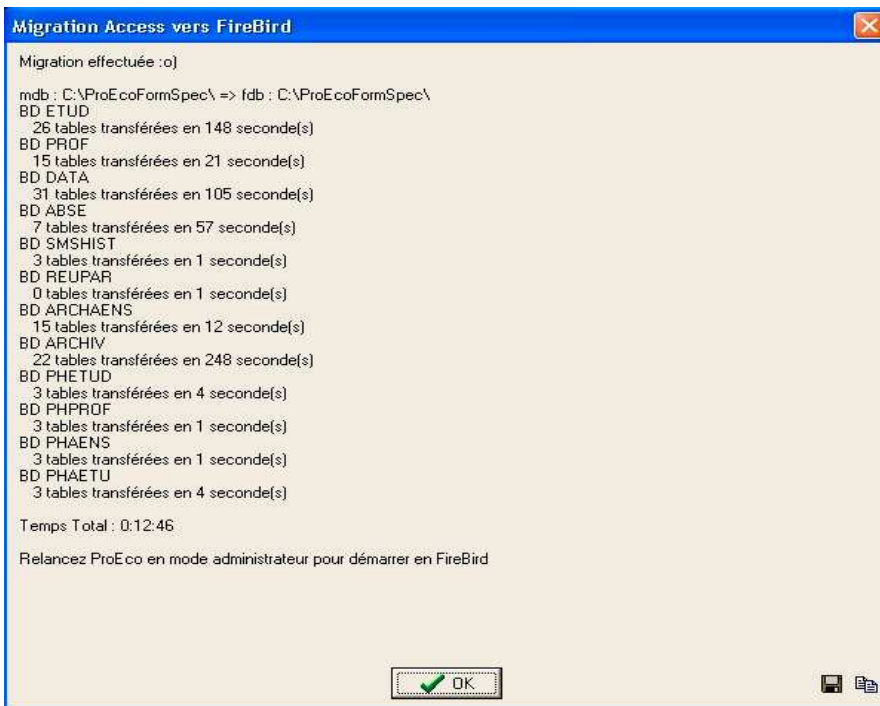
#### 3c) Puis ProEco s'arrête. Il lance l'outil de migration dans une fenêtre de commande,



Cette opération peut durer très longtemps !!!

Normalement entre 30 et 60 minutes pour une école fondamentale, plus s'il y a beaucoup de choses dans les fichiers. Plusieurs heures pour une école secondaire ou supérieure avec beaucoup d'informations dans les fichiers.

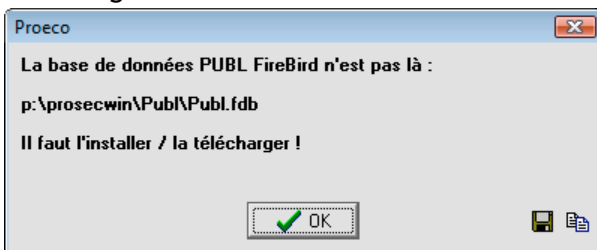
3d) Lorsqu'il a fini, il vous indique que ça s'est bien passé :



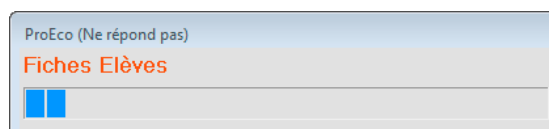
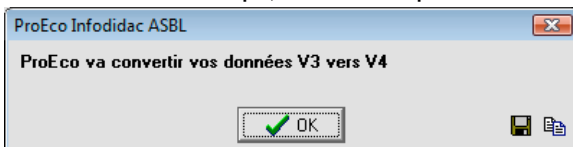
4) Relancez ProEco.

4a) Il démarre alors en FireBird.

ProEco constate que la base de données Publ.fdb (codes postaux, ...) n'est pas encore là, il la télécharge :



4b) Il lance ensuite le passage à la structure de données de la version 3 à la version 4, en rajoutant les nouveaux champs, et en recopiant entre autres les zones de réserve dans une nouvelle table.



Cette phase peut aussi durer longtemps, mais beaucoup moins longtemps que la conversion vers Firebird.

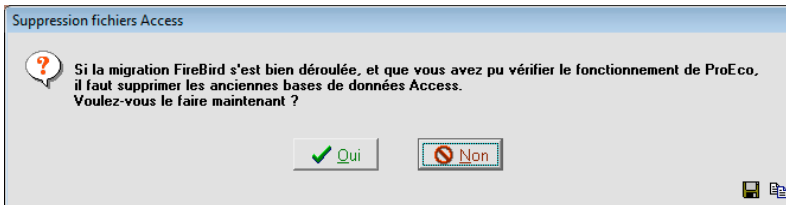
Lorsqu'il a terminé, ProEco 4 est alors fonctionnel sur le serveur.

Vérifier que tout est correct, que tout a bien été transféré. Il est impossible de passer partout pour vérifier, mais prenez au hasard quelques élèves, enseignants, anciens élèves, anciens enseignants, cours, adresses utiles, faites quelques opérations de listes pour vérifier si tout est correct.

Sortez de ProEco.

### 5) Relancez ProEco.

Il vous propose de supprimer les anciennes bases de données Access.



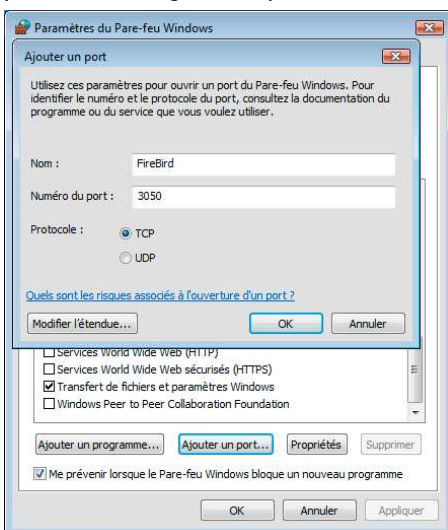
Acceptez si vous avez pu constater que tout était correct.

6) Si vous êtes sur un serveur avec un pare-feu, pour que les autres postes du réseau puissent avoir accès au serveur de bases de données FireBird, assurez-vous que le **port 3050** soit permis en entrée et en sortie sur le **pare-feu** du serveur.

La procédure diffère suivant la version de Windows, du pare-feu ou de l'anti-virus. Contactez l'administrateur réseau.

Si vous ne faites pas cette opération, les postes clients ne pourront sans doute pas accéder au serveur.

Si votre pare-feu est le pare-feu classique de Windows : prendre panneau de configuration, icône Pare-Feu, modifier paramètres, onglet Exceptions, bouton "Ajouter un port..." :



7) Sur les postes du réseau, si vous avez un réseau :

En mode administrateur, sur les postes de travail :

Lancez ProEco avec le raccourci habituel vers le serveur.

S'il n'est pas encore installé, il télécharge FireBird et s'arrête, en lançant l'installation du client de base de données FireBird. Il installe le client FireBird avec des paramètres définis par ProEco.

Relancez ProEco, il modifie la base de registre pour rajouter les infos FireBird, puis s'arrête.

Relancez ProEco.